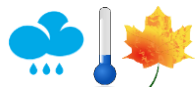


Voilà l'automne !



Après les fortes pluies de dimanche, cette semaine affichera une ambiance bien automnale. Les températures seront fraîches pour la saison et les averses resteront possibles jusqu'à vendredi. Des conditions plus douces et sèches sont annoncées pour la semaine prochaine.

Ensilage des maïs en montagne

Les maïs de montagne sont encore en cours de remplissage du grain. Pour la plupart des parcelles, la récolte devrait se faire au cours de la première quinzaine d'octobre.



Ne pas se précipiter pour ensiler ! Pour que le maïs améliore la densité énergétique de la ration cet hiver, **il faut qu'il soit suffisamment riche en amidon** (plus de 25%). Il faut donc s'assurer que les grains soient bien remplis avant de déclencher la récolte (au minimum la moitié du grain au stade pâteux).

Semis tardif d'herbe

Avec la baisse des températures, la période favorable au semis de l'herbe commence à toucher à sa fin. En plaine, **il est encore possible de semer du RGI dérobé et des prairies temporaires à dominante de graminées** au cours des 15 prochains jours.



Pour les prairies temporaires, il est maintenant préférable de les planter en association avec un méteil fourrager ou un couvert d'avoine d'hiver. Cette technique permet de limiter le salissement et l'exposition au froid de la jeune prairie, tout en assurant un rendement correct pour la première coupe au printemps. Le semis doit se faire en deux temps : en premier le méteil à 3 cm de profondeur puis la prairie dans le 1^{er} cm.



Au-delà de 1000 m d'altitude, le semis de prairie est maintenant trop exposé au risque d'échec. À toute altitude, il est également recommandé de **ne pas semer de luzerne après les premiers jours de septembre** car cette plante exige des températures douces et des jours longs pour son développement.

Semis des méteils fourragers

Les premiers semis de méteils fourragers pourront commencer lorsque les conditions redeviendront plus sèches. Ils pourront remplacer les RGI dérobés dans les situations où ceux-ci n'auront pas pu être implantés à temps.



Dans le cas où la valeur alimentaire est recherchée, **il est fortement recommandé d'utiliser l'avoine comme céréale.** Le triticale ou le seigle sont certes plus productifs mais présentent une digestibilité bien inférieure. **Du côté des légumineuses, la vesce commune et la vesce velues sont les plus adaptées.** Elles produisent plus de biomasse, sont de meilleure valeur alimentaire et coûtent moins cher en semence que la féverole ou le pois fourrager.



*Méteil avoine
+ vesce velue
+ pois fourrager*

La vesce velue est plus agressive que la vesce commune et présente un PMG plus faible, ce qui permet de baisser la dose de semis.

Proposition de méteil fourrager :

- Objectif qualité : avoine 80 kg + vesce velue 15 kg ou commune 30 kg
- Objectif quantité : triticale ou seigle 120 kg + vesce velue 15 kg ou commune 30 kg

22 sept.
2025



Adice
Service - Conseil - Expertise

Agir pour la réussite et le bien-être des éleveurs de nos territoires

Semis des céréales



Les premiers semis de céréales pourront commencer dès le retour des conditions favorables.



En zone de montagne, il faudrait idéalement que les implantations soient finies pour le 20 octobre. En effet, afin d'assurer une bonne survie à l'hiver, les céréales doivent avoir atteint le stade « 3 feuilles » avant l'arrivée du froid (besoin de 400°C cumulés depuis le semis, soit environ 40 jours).



Attention à ne pas semer trop tôt en plaine pour ne pas exposer les cultures aux viroses transmises par les pucerons. Le blé, l'orge et l'avoine y sont sensibles tandis que le triticale et le seigle sont tolérants.

Pour gagner quelques points de protéine dans vos céréales, il est possible de les associer à des légumineuses. En général, le rendement des méteils-grain est un peu inférieur à celui des céréales en pur mais la teneur en protéine peut grimper jusqu'à 18% selon le développement des légumineuses.



Méteil triticale - pois fourrager - féverole. Cette année, les féveroles ne se sont pas bien développées mais le pois a bien pris le relai. Résultat : un peu plus de 50 q/ha à 14% de MAT pour 50 unités N

Propositions de méteils-grains :

- Mélange à 13-14% de MAT : triticale 160 kg + pois fourrager 20-25 kg
- Mélange à 16-18% de MAT : triticale 80 kg + féverole 80 kg + pois fourrager 20 kg



La fertilisation azotée de la culture doit être réduite au printemps pour limiter la concurrence de la céréale sur la légumineuse. En principe, plus la fertilisation est réduite, plus la teneur en MAT augmente et plus le rendement diminue.

Entretien des prairies avant l'hiver

Les conditions météo de ces dernières semaines ont permis aux prairies de produire à nouveau une quantité importante d'herbe. **Il est maintenant essentiel de la valoriser avant l'hiver afin de limiter son accumulation dans les parcelles après la dernière exploitation.** En effet, un excès de biomasse morte au cours de l'hiver est préjudiciable au développement des bonnes graminées et des trèfles au printemps suivant (manque de lumière en sortie d'hiver).



Par exemple, dans les parcs destinés au pâturage des laitières, l'appétence de l'herbe en fin de saison est réduite ce qui peut entraîner l'apparition de refus important. **Il est souvent intéressant de faire nettoyer ces parcelles avant l'hiver par un lot de génisses à chargement modéré** (une à deux par hectare). En cas de gros surplus d'herbe et d'impossibilité de pâturage, un broyage sera pertinent. **Les pratiques de hersage permettent aussi de fractionner et répartir la biomasse qui peut s'accumuler en surface de la prairie** (appelée le feutrage) et parfois ralentir le démarrage de la végétation au printemps.



Les déjections à la pâture sont souvent mal réparties sur la parcelle. **Un ébousage à l'automne permettra de limiter l'apparition des touffes de refus et des zones de vides en période hivernale.** De plus, les éléments fertilisants seront mieux répartis pour une bonne décomposition. Cette action doit être effectuée sur une herbe rase en sortie de pâturage. Elle est plutôt préconisée en fin de saison pour bénéficier de ses avantages tout en évitant ses inconvénients (zone souillée, baisse de l'appétence).

22 sept.
2025



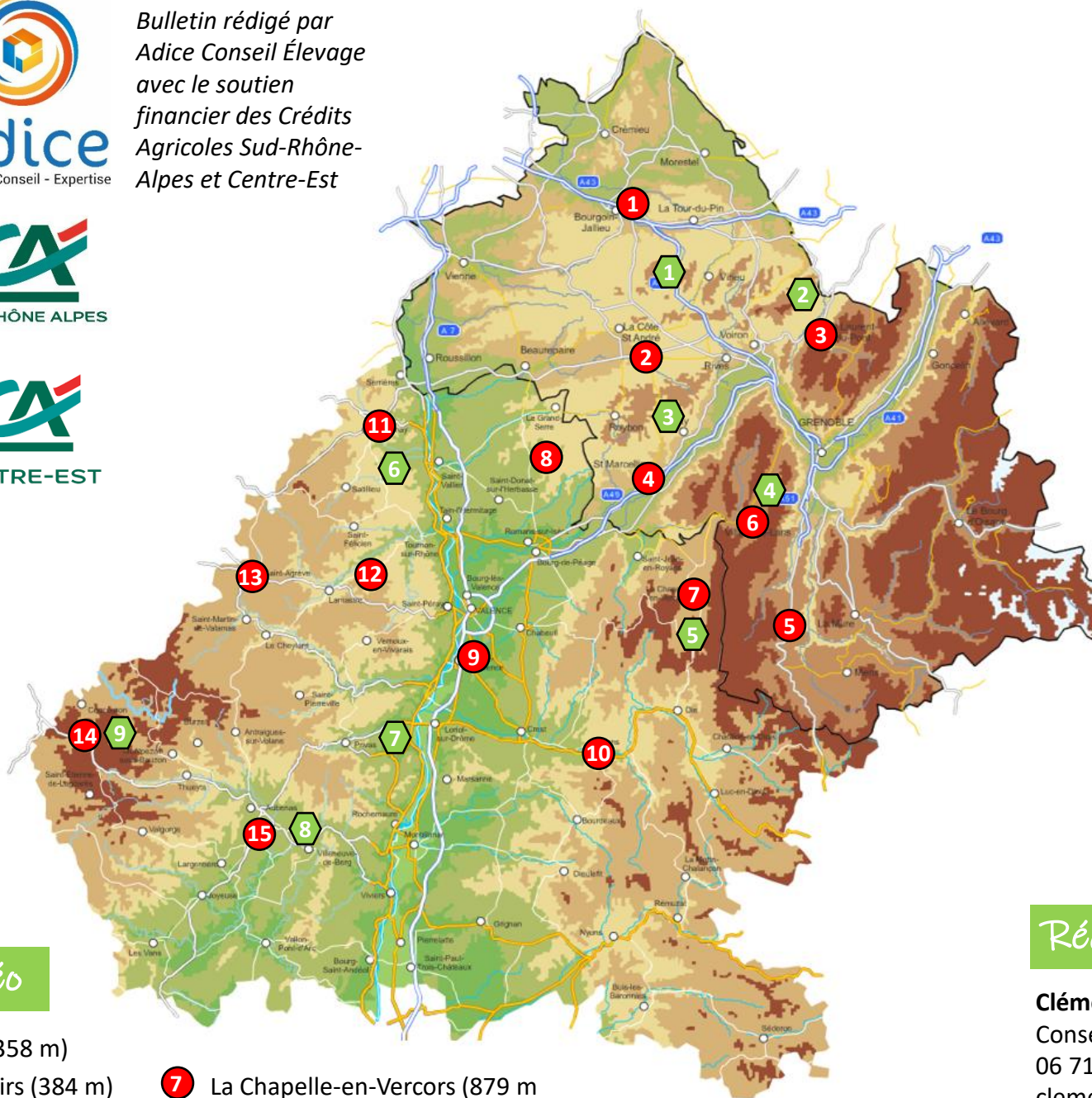
Adice
Service - Conseil - Expertise



Service - Conseil - Expertise



Bulletin rédigé par
Adice Conseil Élevage
avec le soutien
financier des Crédits
Agricoles Sud-Rhône-
Alpes et Centre-Est



Stations météo

- | | | |
|--------------------------------|-------------------------------------|-------------------------------|
| 1 Bourgoin-Jallieu (358 m) | 7 La Chapelle-en-Vercors (879 m) | 12 Colombier-le-Jeune (566 m) |
| 2 St-Étienne-St-Geoirs (384 m) | 8 St-Christophe et le Laris (400 m) | 13 St-Agrève (1014 m) |
| 3 St-Laurent-du-Pont (410 m) | 9 Étoile-sur-Rhône (145 m) | 14 Issanlas (1264 m) |
| 4 Chatte (272 m) | 10 St-Sauveur-en-Diois (338 m) | 15 Aubenas-Lanas (265 m) |
| 5 Roissard (746 m) | 11 Annonay (336 m) | |
| 6 Villard-de-Lans (1027 m) | | |

Suivis de l'herbe

- 1 GAEC de la Mure
Biol - 500 m
- 2 Guillaume VESSARD
Miribel les Échelles - 740 m
- 3 GAEC de Sully
Varacieux - 420 m
- 4 EARL de la Grand Mèche
Lans en Vercors - 1030 m
- 5 Jean-Luc BERTHOIN
La Chapelle en Vercors - 880 m
- 6 Paul BESSEAS
Quintenas - 400 m
- 7 GAEC La Ferme Commune
St Symphorien sous Ch. - 150 m
- 8 Ferme Expérimentale du Pradel
Mirabel - 270 m
- 9 GAEC d'Esperveyres
St Cirgues en Montagne - 1200 m

Rédaction

Clément DIVO

Conseiller bovin secteur Terres Froides
06 71 00 37 10
clement.divo@adice-conseil.fr

Jérémy CRESPI

Conseiller bovin secteur Plateaux Ardéchois
06 26 36 41 28
jeremy.crespy@adice-conseil.fr