

8 sept.  
2025
**Adice**  
 Service - Conseil - Expertise

## Une météo incertaine



**Cette semaine s'annonce instable**, avec un risque de pluies orageuses jusqu'à mercredi. La semaine prochaine pourrait voir revenir des conditions sèches et ensoleillées plus propices aux travaux des champs.

## Stade du maïs



La majorité des récoltes de plante entière a été faite en plaine. Les parcelles encore en place aujourd'hui ont été semées après dérobés fin-mai. **Elles seront à récolter au cours des 10 prochains jours.**

Les maïs de montagne mûrissent doucement. Au-delà de 1000 mètres d'altitude, la récolte en plante entière s'effectuera début octobre. Il est nécessaire d'attendre à minima 32% de MS afin de garantir un bon potentiel lactogène grâce à un niveau d'amidon suffisant.

## Ensilage du maïs-épi

L'objectif est de **récolter l'épi avec un grain bien rempli pour récupérer le maximum d'énergie** et de rendement mais **pas encore trop sec pour que le fourrage fermente convenablement**. Ce compromis est atteint lorsque le grain ne présente plus qu'une petite pointe de lait.



Dans l'idéal, **privilégier les variétés à bon potentiel grain pour ce type de récolte** afin de maximiser la part de biomasse récoltée (autour de 60% du rendement de la plante entière pour ces variétés).



Que ce soit pour l'épi ou le grain humide, **attention à bien dimensionner les silos afin de limiter les risques d'échauffement** du front d'attaque, notamment en période estivale. Il faut compter un avancement de 10 à 15 cm par jour en hiver et 20 à 25 cm en été. La mise en balle ronde simplifie le stockage mais augmente largement le prix de revient du produit.

Densité silo maïs-épi : 650 kg/m<sup>3</sup>

Densité silo grain humide : 850 kg/m<sup>3</sup>

**Agir pour la réussite et le bien-être des éleveurs de nos territoires**



*Maïs semé fin avril à 650 m d'altitude, prêt pour l'ensilage de l'épi. À ce stade, le remplissage des grains est presque terminé, les feuilles situées sous l'épi se dessèchent, tout comme celles de l'épi. La récolte a souvent lieu 15 jours après le stade 32% de MS de la plante entière.*

## Ensilage de maïs grain humide

**Pour le grain humide, il faut attendre le remplissage intégral du grain.** En principe, ce stade est atteint autour de 35 à 32% d'humidité du grain. Dans les conditions actuelles, le grain a besoin de 2 jours pour gagner un point de matière sèche. **Afin d'assurer la bonne conservation du grain humide, attention à ne pas récolter en dessous de 30% d'humidité** (ajouter de l'eau si nécessaire).



*Maïs qui a atteint la maturité physiologique.*

*On repère la fin du remplissage par l'apparition du point noir à la base du grain (fin de l'alimentation par la sève)*



8 sept.  
2025
**Adice**  
 Service - Conseil - Expertise

## L'herbe d'automne ? Productive et de qualité

D'un point de vue herbager, les conditions sont idéales : l'azote est disponible, le manque d'eau estival n'est plus d'actualité, les températures restent clémentes et la durée du jour est encore satisfaisante.

En ce moment, la minéralisation de l'azote est très active grâce à un sol chaud et humide. **L'herbe est ainsi poussante, feuillue et riche en protéine.** Les ray-grass, les fétuques et le dactyle sont des espèces particulièrement poussantes en automne. Profiter de la repousse d'automne, c'est retarder le passage à la ration d'hiver et **réduire le coût en correcteur azoté.**



*Repousses de prairie temporaire pâturées par des génisses en ce début d'automne. Les graminées sont mieux consommées que les trèfles. Peut-être en raison de leur plus forte concentration en sucres ?*



**Il est judicieux de ne pas laisser trop d'herbe sur pied en entrée d'hiver** car les feuilles faneront et constitueront un paillage jaune préjudiciable au redémarrage au printemps suivant. En pratique, un pâturage tournant et des paddocks redivisés avec des fils sont nécessaires à la bonne exploitation de la pousse d'automne.

**L'objectif est de privilégier la consommation d'herbe plutôt que celle de maïs ou autre fourrage conservé.** L'apport à l'auge doit de préférence se faire le soir si les animaux sortent en journée et les quantités doivent être ajustées en fonction avec l'herbe offerte chaque jour.



**Il faut veiller à ce que le pâturage automnal ne soit pas préjudiciable à la prairie.** En cas de mauvaise portance du sol, le temps de présence à l'extérieur doit être réduit. En 4 heures, les vaches peuvent tout de même consommer 7 à 8 kg de matière sèche, à condition de sortir en pâture le ventre vide.



*Vaches en traite robotisée qui ont accès à la pâture le matin. La ration est distribuée en milieu de journée lors de leur rentrée. L'ingestion d'herbe reste ainsi significative malgré la faible durée du pâturage.*

## Accompagnement agronomique

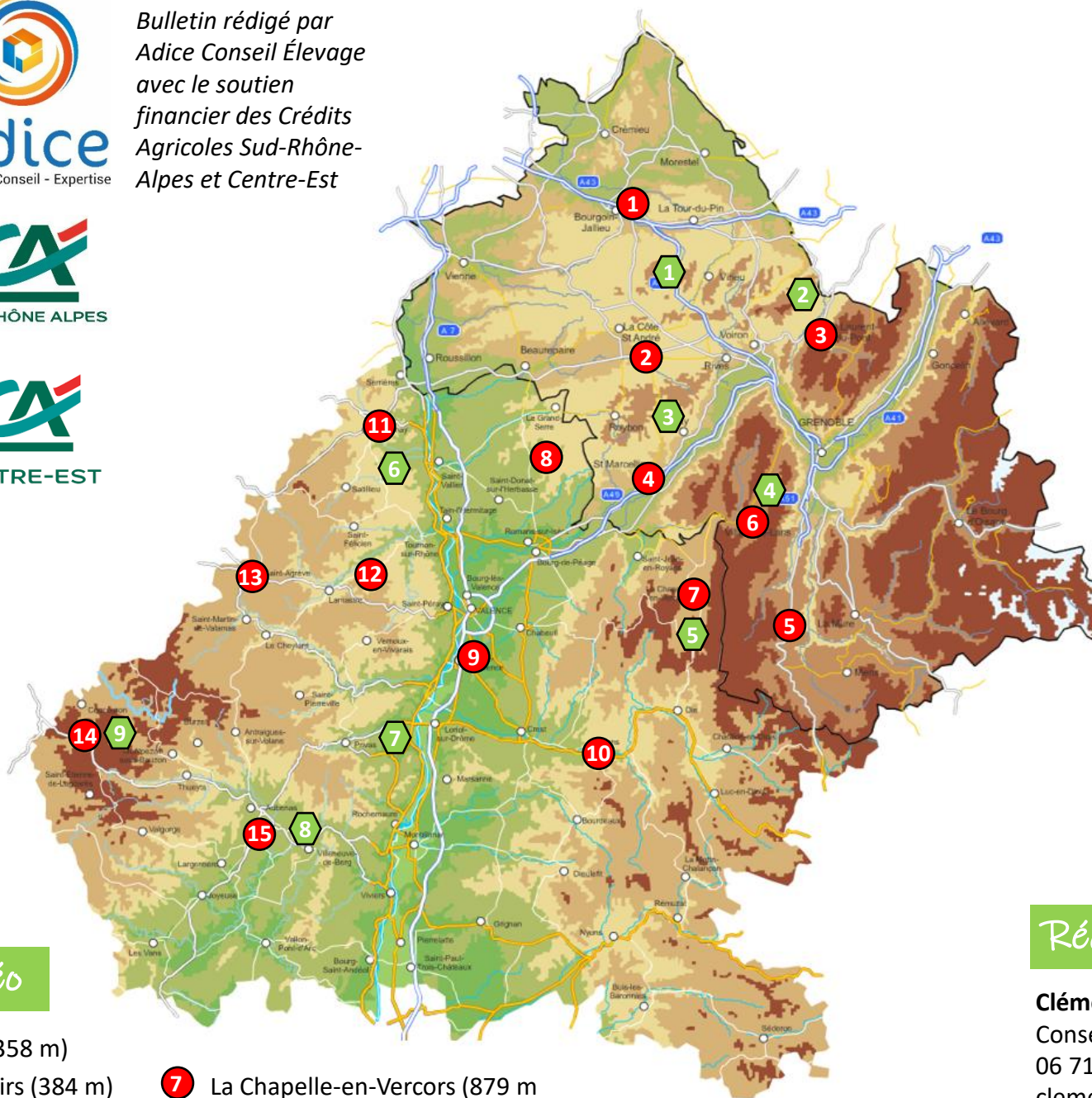


Analyse de terre, de lisier ou de fumier ? Bilan fourrager et assolement prévisionnel ? Plan de fumure ? N'hésitez pas à solliciter votre conseiller pour bénéficier d'un accompagnement agronomique adapté à votre troupeau et à votre situation pédo-climatique.





Bulletin rédigé par  
Adice Conseil Élevage  
avec le soutien  
financier des Crédits  
Agricoles Sud-Rhône-  
Alpes et Centre-Est



## Stations météo

- |                                |                                     |                               |
|--------------------------------|-------------------------------------|-------------------------------|
| 1 Bourgoin-Jallieu (358 m)     | 7 La Chapelle-en-Vercors (879 m)    | 12 Colombier-le-Jeune (566 m) |
| 2 St-Étienne-St-Geoirs (384 m) | 8 St-Christophe et le Laris (400 m) | 13 St-Agrève (1014 m)         |
| 3 St-Laurent-du-Pont (410 m)   | 9 Étoile-sur-Rhône (145 m)          | 14 Issanlas (1264 m)          |
| 4 Chatte (272 m)               | 10 St-Sauveur-en-Diois (338 m)      | 15 Aubenas-Lanas (265 m)      |
| 5 Roissard (746 m)             | 11 Annonay (336 m)                  |                               |
| 6 Villard-de-Lans (1027 m)     |                                     |                               |

## Suivis de l'herbe

- 1 GAEC de la Mure  
Biol - 500 m
- 2 Guillaume VESSARD  
Miribel les Échelles - 740 m
- 3 GAEC de Sully  
Varacieux - 420 m
- 4 EARL de la Grand Mèche  
Lans en Vercors - 1030 m
- 5 Jean-Luc BERTHOIN  
La Chapelle en Vercors - 880 m
- 6 Paul BESSEAS  
Quintenas - 400 m
- 7 GAEC La Ferme Commune  
St Symphorien sous Ch. - 150 m
- 8 Ferme Expérimentale du Pradel  
Mirabel - 270 m
- 9 GAEC d'Esperveyres  
St Cirgues en Montagne - 1200 m

## Rédaction

### Clément DIVO

Conseiller bovin secteur Terres Froides  
06 71 00 37 10  
clement.divo@adice-conseil.fr

### Jérémy CRESPI

Conseiller bovin secteur Plateaux Ardéchois  
06 26 36 41 28  
jeremy.crespy@adice-conseil.fr