

Somme de température depuis le 1^{er} février



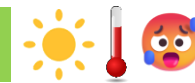
	Stations météo	Σ T°C depuis le 1 ^{er} février	Σ pluvio depuis le 1 ^{er} janvier
38	Bourgoin-Jallieu (358 m)	1340 (+203)	423 (+34)
	St-Étienne-St-Geoirs (384 m)	1162 (+192)	350 (+21)
	St-Laurent-du-Pont (410 m)	1092 (+185)	596 (+41)
	Chatte (272 m)	1265 (+203)	390 (+20)
	Roissard (746 m)	1124 (+182)	553 (+11)
	Villard-de-Lans (1027 m)	776 (+146)	587 (+24)
26	Chapelle-en-Vercors (879 m)	985 (+169)	582 (+15)
	St-Christophe - Laris (400 m)	1254 (+198)	343 (+18)
	Valence - Chabeuil (145 m)	1380 (+212)	314 (+16)
	St-Sauveur-en-Diois (338 m)	1307 (+205)	380 (+11)
07	Annonay (336 m)	1290 (+208)	272 (+7)
	Aubenas-Lanas (265 m)	1397 (+218)	447 (+1)
	Colombier-le-Jeune (566 m)	1238 (+195)	376 (+7)
	Issanlas - Peyrebeille (1264 m)	722 (+139)	425 (+10)
	St-Agrève (1014 m)	877 (+145)	339 (+10)

Entre parenthèses : évolution sur les 15 derniers jours

Bulletin rédigé par Adice Conseil Élevage avec le soutien financier des Crédits Agricoles Sud-Rhône-Alpes et Centre-Est



Une semaine très chaude



Une vague de chaleur d'une intensité inédite pour la saison touche notre région depuis la fin de la semaine dernière. L'écart est d'autant plus marquant après le coup de froid des Saints de Glace. Les conditions chaudes se maintiendront jusqu'à dimanche et pourraient se conclure par un épisode orageux. Les températures devraient ensuite se rapprocher des normales de saison.

2^{ème} coupe d'herbe et foin en plaine

En plaine, la deuxième coupe des prairies temporaires et des luzernes a démarré dans les secteurs les plus précoces. **Afin de conserver une bonne valeur alimentaire, il convient de réaliser cette 2^{ème} fauche 5 à 6 semaines après la première exploitation.** Pour les récoltes en ensilage/enrubannage, attention au séchage rapide du fourrage dans les conditions actuelles.

Du côté des prairies naturelles, la période est très propice à la récolte des foins. La qualité sera correcte grâce au stade relativement peu avancé de l'herbe (entre 1000 et 1200°C dans les zones tardives).



Repousses de luzerne après une 1^{ère} coupe début-mai. La 2^{ème} exploitation attendra encore 2-3 semaines pour d'atteindre le plein bourgeonnement, garantissant ainsi de bonnes réserves énergétiques pour la plante et donc de la pérennité pour la culture

26 mai 2026

Tolérance à la chaleur des plantes fourragères

Les graminées fourragères présentes dans les prairies ne sont pas égales face à la chaleur. **Ainsi, les ray-grass italiens et anglais stoppent leur croissance lorsque la température dépasse 25°C.** Il en est de même pour la fléole et la fétuque des prés. En revanche, le dactyle et la fétuque élevée peuvent continuer à pousser jusqu'à 30°C si l'eau est disponible. Seules les graminées tropicales (maïs, sorgho) peuvent tolérer des températures de 35°C et plus.

Au niveau des légumineuses, on observe globalement une plus grande tolérance à la chaleur, ce qui leur permet de prendre le relai dans la pousse de l'herbe à partir de la fin du printemps, sous réserve de la disponibilité en eau. Parmi ces plantes, **la luzerne présente la plus forte tolérance à la fois aux températures élevées (jusqu'à plus de 35°C) et à la sécheresse (enracinement profond).**



N'hésitez pas à solliciter votre conseiller pour le choix des espèces et des variétés de vos futures prairies.

Désherbage mécanique du maïs

Coup de froid puis coup de chaud, sol sec en surface, etc. **Les conditions actuelles ne sont pas favorables à l'application et à l'efficacité des herbicides** sur les parcelles de maïs. Et si c'était l'occasion de tester le désherbage mécanique ?

À l'inverse de son cousin chimique, **le désherbage mécanique est rendu plus efficace par les conditions actuelles.** De plus, pour les parcelles ayant reçu des quantités importantes de pluie en début de mois, **un décroustage serait favorable à la croissance du maïs et à la rétention de l'eau** : « un binage vaut deux arrosages ».

Pour le hersage à la herse étrille, le passage le plus efficace est celui réalisé quelques jours après semis afin de détruire les levées d'herbe dans les 2-3 premiers centimètres de terre. **Vérifier avant l'intervention la hauteur du germe pour ne pas intervenir sur un maïs en cours d'émergence.**

Une fois la culture bien installée (3-4 feuilles), **il est possible de biner une 1^{ère} fois en limitant le recouvrement sur le rang** (protège-plants) ou de herser à vitesse lente, en cherchant à arracher les jeunes herbes sans abimer la culture. Un 2^{ème} binage plus agressif est ensuite à réaliser avant l'explosion de la pousse du maïs, vers 6-8 feuilles. **Un buttage est recommandé afin de recouvrir les mauvaises herbes sur le rang** et de favoriser l'ancrage au sol des plantes.



Maïs à 8 feuilles après le 2^{ème} binage

Début du stress thermique pour les animaux

Les premières alertes de stress thermique sont de retour avec des stress modérés cette semaine. **Les animaux vont rechercher la fraîcheur et augmenter leur consommation d'eau.** Assurez donc un accès suffisant à l'eau et à l'ombre pour l'ensemble du troupeau afin de limiter les phénomènes de concurrence. **Ouvrez au maximum les bâtiments pour une bonne circulation de l'air**, notamment la nuit pour faire redescendre la température. Privilégiez le pâturage de nuit et une complémentation en bâtiment en journée. Enfin, **augmentez les doses de sodium** pour compenser la transpiration (sel ou bicarbonate).

26 mai
2026



Les fermes du réseau de suivi de l'herbe



	Exploitation <i>Commune - altitude</i>	Situation au pâturage	Hauteur d'herbe	Croissance (kg de MS /ha/jour)
38	GAEC de Sully <i>Varacieux - 420 m</i>	3 ^{ème} tour	6,5 cm	33 kg
	GAEC de la Mure <i>Biol - 500 m</i>	5 ^{ème} tour Pâture jour et nuit	-	-
	Guillaume VESSARD <i>Miribel les Éch. - 740 m</i>	3 ^{ème} tour Pâture jour et nuit	8,6 cm	51 kg
	EARL de la Grand Mèche <i>Lans en Vercors - 1030 m</i>		-	-
	GAEC du Martinenc <i>Mens - 750 m</i>	2 nd tour	15,1 cm	59 kg
26	Jean-Luc BERTHOIN <i>La Chapelle en V. - 880 m</i>	2 nd tour	10,8 cm	32 kg
07	Paul BESSEAS <i>Quintenas - 400 m</i>	4 ^{ème} tour	9,1 cm	25 kg
	GAEC La Ferme Commune <i>St Symphorien sous C. - 150 m</i>	4 ^{ème} tour	8,6 cm	29 kg
	GAEC Elevage du Serre <i>Ribes - 550 m</i>	3 ^{ème} tour	6,9 cm	16 kg
	EARL des Noisetiers <i>Coucouron - 1200 m</i>	Début 2 nd tour	7,2 cm	24 kg

26 mai
2026

Gestion du pâturage

Les températures font le yoyo et les croissances d'herbe font de même ces 15 derniers jours. Malgré tout, à l'exception de la haute altitude, **le gros de la pousse de l'herbe est passée**. Des ajustements sont donc à faire.

Un agrandissement de la sole pâturée est à prévoir, le retour des surfaces fauchées à partir d'une petite vingtaine de jours de repousse sera nécessaire pour satisfaire les performances laitières et durer quelques semaines de plus avec de l'herbe de bonne qualité.

Si l'agrandissement des surfaces pâturées n'est pas possible, il sera judicieux **d'augmenter la distribution à l'auge** pour assurer l'ingestion, ainsi que de **revoir la complément azotée et énergétique** avec une herbe qui baisse en valeur. Pensez à revoir votre ration avec votre conseiller.

Avec ces conditions météo chaudes, il est primordial de maîtriser les hauteurs de sortie du pâturage (6 cm) et les hauteurs de fauche (7 cm) pour **laisser de la feuille**. Cela permet de maintenir les sols couverts et donc **de limiter la hausse de la température du sol**.



Topping pour faucher les refus à Varacieux (38)

Pâturage du report sur pied

Pour constituer du stock de report sur pied à destination d'animaux à faible besoin, il est nécessaire d'anticiper pour conserver suffisamment de surfaces « d'ingestion estivales ». En pratique, les parcelles réservées au report sur pied subissent simplement un, voire deux déprimages en début de saison puis **la végétation est laissée jusqu'à la montée en graine des graminées les plus productives** (1200°C - stade foin tardif). Ensuite, via une **forte pression de pâturage instantané**, on fait consommer progressivement la parcelle. La valeur de l'herbe consommée sera toujours au moins aussi bonne qu'un foin tardif et aura nécessité moins de travail et de carburant.





CAPRIN / OVIN

Aude PASQUET - Nord Drôme / Vercors

06 76 91 90 99

Lise VERMOT-DESROCHES - Nord Drôme-Ardèche

06 25 32 80 35

Mathilde CHAZALET - Sud Drôme

06 25 41 19 74

Priscilia CROUZET - Nord Ardèche

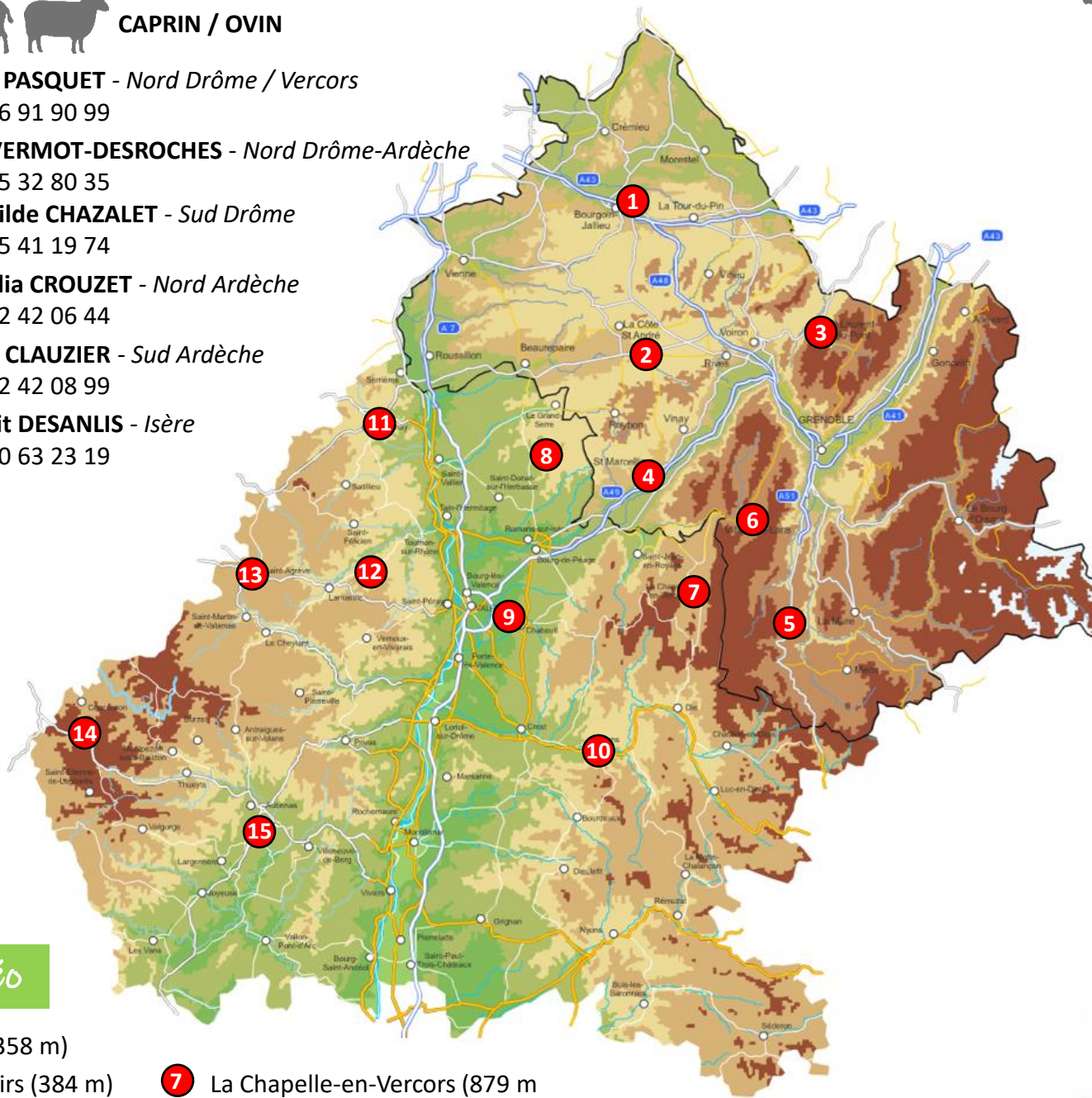
06 62 42 06 44

Lucas CLAUZIER - Sud Ardèche

06 62 42 08 99

Benoit DESANLIS - Isère

06 30 63 23 19



BOVIN

Pierre GONIN - Nord Isère

06 30 63 23 40

Maëline CERDAN - St Marcellin

06 22 73 85 11

Laurine DELORT - Chartreuse / Valdaine

06 71 00 37 07

Chloé GRILLOT - Terres Froides Ouest

06 71 00 36 98

Clément DIVO - Terres Froides Est

06 71 00 37 10

Margot ALLIX - Trièves / Vercors

06 71 00 37 18

Jules VAN DER CRUYSEN - Matheysine

06 25 32 00 70

Marie-Lou LORENZATO - Vercors / Royans

06 25 41 19 58

Yannick BLANC - Nord Drôme

06 25 41 19 70

Odile SEIVE - Nord Ardèche

06 62 42 06 00

Katleen PETIT - Vallée du Rhône

06 62 42 08 16

Jérémy CRESPIY - Plateaux Ardéchois

06 26 36 41 28

Philippe CHABANAS - Vernoux

06 62 42 06 93

Stations météo

- | | | |
|---------------------------------------|--|--------------------------------------|
| 1 Bourgoin-Jallieu (358 m) | 7 La Chapelle-en-Vercors (879 m) | 12 Colombier-le-Jeune (566 m) |
| 2 St-Étienne-St-Geoirs (384 m) | 8 St-Christophe et le Laris (400 m) | 13 St-Agrève (1014 m) |
| 3 St-Laurent-du-Pont (410 m) | 9 Valence - Chabeuil (145 m) | 14 Issanlas (1264 m) |
| 4 Chatte (272 m) | 10 St-Sauveur-en-Diois (338 m) | 15 Aubenas-Lanas (265 m) |
| 5 Roissard (746 m) | 11 Annonay (336 m) | |
| 6 Villard-de-Lans (1027 m) | | |



Adice
Service - Conseil - Expertise

**Agir pour la réussite et le bien-être
des éleveurs de nos territoires**